

# À VIVRE ARCHITECTURES BEST OF

HORS SÉRIE | VOLUME 3

SPÉCIAL  
ANNIVERSAIRE  
10 ANS

extensions  
aménagement  
rénovations  
appartements  
maisons  
lofts

www.editions-l'art-de-vivre.com



*les plus belles maisons*  
Découvrez les  
meilleurs reportages  
sélectionnés par  
la rédaction



# MAISON D'ART CUIVÈRE

Transformation d'un hôtel particulier de 1877 à Madrid en un lieu de Paris en maison familiale.  
Réalisé et dirigé par les architectes Nathalie Rognier et Sébastien Rogas. Leur objectif : conserver  
ce qui a de la valeur, donner ce qui n'en a pas. Et surtout, améliorer la qualité.

**C**ôti ras, chez sa belle hôtel particulier. En pierre de taille, sur trois étages, construit d'une jolies verrière perpendiculaire dans la façade. L'appareillage de qualité et les finitions d'inspiration ont toujours conféré à cette bâtisse de la fin du xix<sup>e</sup> siècle toute une élégance. L'hôtel offre une succession de pièces dans certaines, et second jour, bénéficient de très peu de lumière. Tout est à rebâtir : abîmé entre 1914 et 1918, il a été transformé dans les années 1930 en petit immeuble de logements, dont un appartement en demi-croix-et-côté ras. Or, tant, certaines pièces ont bonne idée, avec leur hauteur sous plafond et leurs mureaux en pierre. En revanche, la façade que les architectes vont découvrir côté jardin n'a rien de robuste : réalisée en pare de bois - des colombages en très mauvais état -, sa maintenance est en apparence totale avec le style adopté côté ras, une verrière dans un espace incliné, comme s'il était en fond de cour, apporte peu de lumière. Pour concilier le tout, on lui ajoute de nouveaux murs en face face les vitrines. Cette configuration ne s'est elle imposé aux architectes une réflexion sur ce qu'il faut conserver et ce qu'il faut démolir, sur ce qu'il faut modifier et ce qui relève du patrimoine. Leur rôle est justement de déceler la valeur architecturale du bâtiment, sans tomber dans le piège du conservatisme à tout prix.

### Diffuser la lumière

Leur mission : rendre cet hôtel particulier, hôtel et appartements, agréable à vivre pour une famille avec trois enfants. Cette réhabilitation offre la possibilité d'apporter la lumière à ce qu'il y a de plus côté jardin, il s'agit plutôt d'un « trois » central par de grandes ouvertures qui constituent les lambeaux restés. La solution apportée est radicale : les architectes éliminent la façade en bois, font fi des vieux colombages et les remplacent par une immense surface vitrée sur quatre niveaux. Le choix d'une charpente métallique permet de reprendre le usage des planchers extérieurs, améliorant la qualité d'insolation des pièces. C'est en plus de venir étaler sur le principe d'un mur-rideau, avec des membrures en aluminium, assurant une parfaite isolation thermique. À l'intérieur comme à l'extérieur, des murs en pierre de verre complètent le processus de diffusion de la lumière et se joignent des vitres - hommage volontairement rendu à la culture de verre de Pierre Chareau (1893-1982, Paris 75).

### Apporter la verdure

Créer un bâtiment de plusieurs étages, éparpillé sur plus de 200 mètres carrés, peut-il devenir une habitation conviviale ? Travailler sur la lumière n'est pas tout : les architectes optent pour la fluidité des espaces, aborent les cloisons pour faciliter la communication. Tout ce qui était côté jardin (appentis, verrière) est abattu au profit d'une nouvelle extension en L, qui apporte une cour intérieure, une cuisine et une salle à manger. Son toit plat est un miroir d'une vaste terrasse avec table de jardin. Elle se lève autour d'un patio en pleine terre de 20 mètres carrés, élégamment planté par le paysagiste Michel Bonnet. Les façades du patio, entièrement vitrées sur trois côtés, offrent une vue sur une et la profondeur de la parcelle. Ce petit morceau de nature est le point de départ, à partir duquel verdure, fraîcheur et lumière à un bout de terrain particulièrement sombre et malventé.

### Démolir et conserver

Si tous les volumes côté jardin sont entièrement refaits dans un esprit contemporain, les pièces côté ras sont simplement rafraîchies. Meubles, parquets, cheminées de marbre ont préservé leur caractère bourgeois... L'hôtel particulier conserve ainsi son identité. Chaque époque a un devoir de conservation de la mémoire qui ne se résume pas aux façades. C'est ce qu'on comprend les architectes Michel Rogan et Nathalie Hégnier : la belle verrière sur ras est remise à neuf mais à l'intérieur ; idem pour la verrière cinéaste aux nouvelles membranes en aluminium. Le grand espace en mezzanine, situé au dernier étage, rajoute tout intérêt à l'intérieur de la façade, avec ses arches et ses colonnades ornées d'angles et côté jardin à la moderne, la maison n'est en plus pour autant coupée en deux. Les architectes parviennent à créer des identités distinctes pour chacune des pièces, tout en restant l'ensemble du projet très homogène. L'architecture des matériaux assure une cohérence esthétique même avec dans le cadre du budget, pas aussi décaissé qu'on pourrait le penser (autres de : pavés en pierre naturelle, noblesse comprise). L'escalier d'origine, également conservé, est entièrement et également abîmé de la façade de verre. Laisser passer la lumière, mais aussi permettre de parler d'un étage à l'autre est une condition nécessaire au bon déroulement de la vie de famille. Cependant, au tout dernier étage, la suite parentale se réserve un havre de paix : vaste pièce de nuit à la fois sur le toit sur arcade et largement vitrée côté jardin, elle dispose d'un excellent confort et confort... à son intérieur, sur les toits de Paris. ■

#### Le savoir

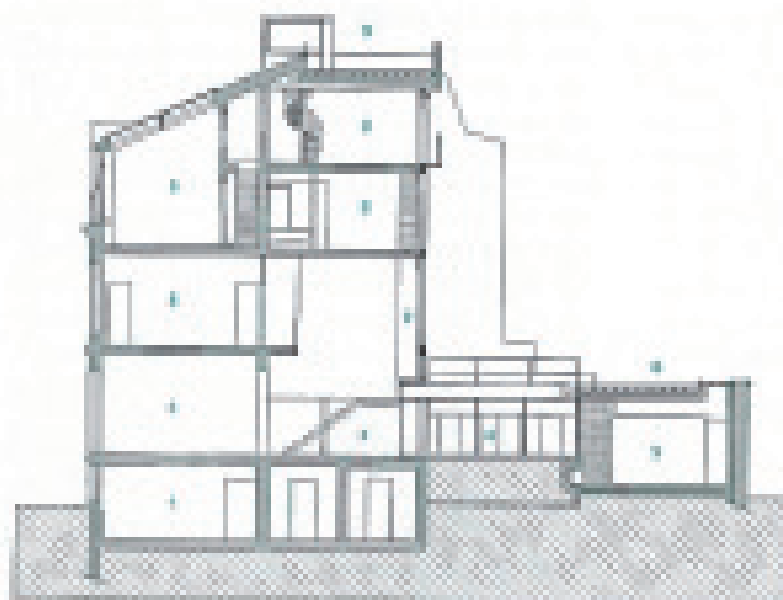
Michel Rogan  
Nathalie Hégnier  
Architectes associés  
10 rue de la Chapelle  
75018 Paris  
01 42 50 00 00  
www.mrh-architectes.com

● **Il piano di abitazione è stato realizzato in un'area di ristrutturazione urbana di un'area di recupero e di riqualificazione.**

● **Il progetto è stato realizzato in un'area di recupero e di riqualificazione urbana di un'area di recupero e di riqualificazione.**

● **Il piano di abitazione è stato realizzato in un'area di ristrutturazione urbana di un'area di recupero e di riqualificazione.**

● **Il piano di abitazione è stato realizzato in un'area di ristrutturazione urbana di un'area di recupero e di riqualificazione.**



**LEGENDA**

- 1. Piano di abitazione
- 2. Piano di abitazione
- 3. Piano di abitazione
- 4. Piano di abitazione
- 5. Piano di abitazione
- 6. Piano di abitazione
- 7. Piano di abitazione
- 8. Piano di abitazione
- 9. Piano di abitazione

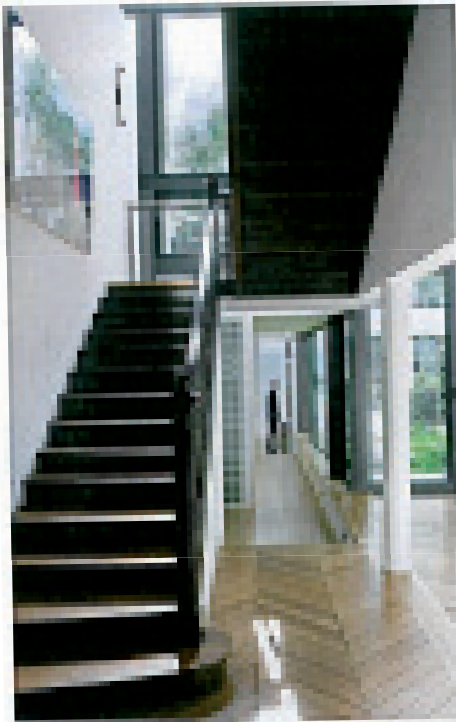


« Les architectes ont un rôle à jouer dans la définition de la valeur architecturale d'un bâtiment. Ils doivent être en mesure de détecter la valeur architecturale d'un bâtiment, sans tomber dans le piège du conservatisme à tout prix. »

« Pour ce faire, les architectes doivent être en mesure de détecter la valeur architecturale d'un bâtiment, sans tomber dans le piège du conservatisme à tout prix. »

« Les architectes ont un rôle à jouer dans la définition de la valeur architecturale d'un bâtiment. Ils doivent être en mesure de détecter la valeur architecturale d'un bâtiment, sans tomber dans le piège du conservatisme à tout prix. »

« Les architectes ont un rôle à jouer dans la définition de la valeur architecturale d'un bâtiment. Ils doivent être en mesure de détecter la valeur architecturale d'un bâtiment, sans tomber dans le piège du conservatisme à tout prix. »



**Le rôle des architectes est de déceler la valeur architecturale du bâtiment, sans tomber dans le piège du conservatisme à tout prix.**





Il design è un'arte che si evolve con il tempo, e il nostro è un design che si evolve con il tempo. Il nostro è un design che si evolve con il tempo. Il nostro è un design che si evolve con il tempo.





**01 rez-de-chaussée**

- entrée
- salon
- cuisine
- salle à manger
- chambre
- salle de bain
- salle d'attente
- parking

**02 étage**

- chambre
- salle de lecture
- bureau
- salle de bain
- chambre
- salle

**03 mezzanine**

- salon
- chambre
- salle de lecture
- salle

**04 mezzanine**

- chambre
- salle de lecture
- salon
- salle de lecture



**ARCHITECTES** VAN HAASSEL ARCHITECTS  
ET MICHEL L. CHAZAN  
**CONSTRUCTEUR** SOCIÉTÉ GÉNÉRAL  
CONSTRUCTION PARIS ET  
SAINT-DENIS (SGC)  
(ARCHITECTE ET DÉSIGNER)

**ÉCRAN** BOULEVARD  
**ÉCRAN** BOULEVARD  
**ÉCRAN** BOULEVARD  
**ÉCRAN** BOULEVARD  
BOULEVARD BOULEVARD

© 2012 BOULEVARD, SA